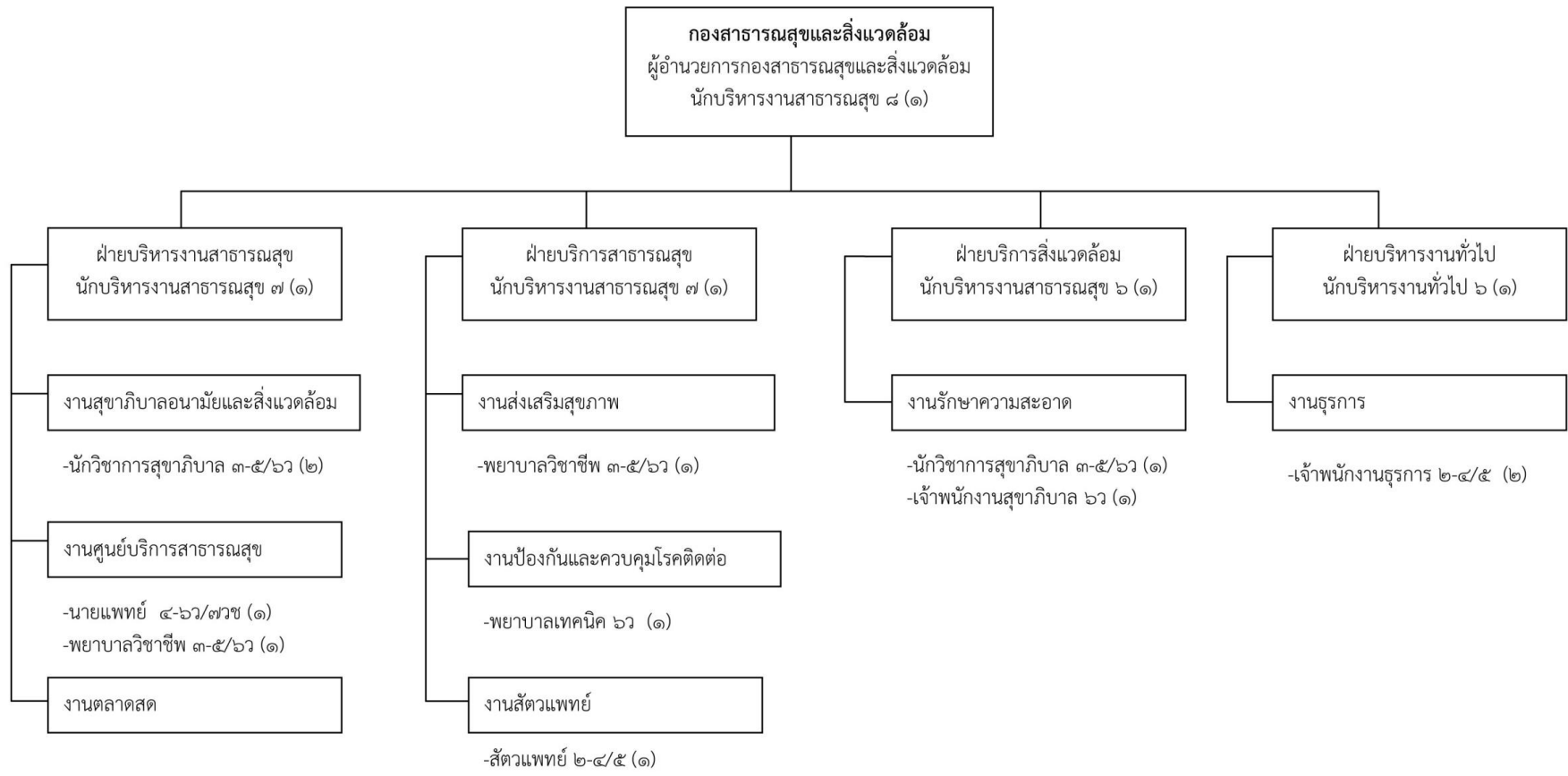


โครงสร้างกองสาธารณสุขและสิ่งแวดล้อม



ระดับ	๙	๘	๗	๖	๓-๕/๖ว/๗ว	๒-๔/๕/๖ว	๑-๓/๔/๕	พนักงานเทศบาล	ลูกจ้างประจำ	พนักงานจ้าง
จำนวน	-	๑	๒	๒	๖	๕	-	๑๖	๔	๗๐

ภารงานกองสาธารณสุขและสิ่งแวดล้อม

๑. ฝ่ายบริหารงานสาธารณสุข

๑.๑ งานสุขาภิบาลอนามัยสิ่งแวดล้อม

๑.๑.๑ การสุขาภิบาลสถานประกอบการ

๑.๑.๒ การสุขาภิบาลชุมชนและเหตุรำคาญ

๑.๑.๓ การคุ้มครองผู้บริโภค

๑.๒ งานศูนย์บริการสาธารณสุข

๑.๓ งานตลาดสด

๒. ฝ่ายบริการสาธารณสุข

๒.๑ งานส่งเสริมสุขภาพ

๒.๑.๑ การส่งเสริมสุขภาพตามกลุ่มวัย

๒.๑.๒ การสนับสนุนสุขภาพภาคประชาชน

๒.๒ งานป้องกันและควบคุมโรคติดต่อ

๒.๒.๑ การควบคุมและกำจัดยุง

๒.๒.๒ การควบคุมและกำจัดแมลงวันแมลงสาบ

๒.๒.๓ การควบคุมและกำจัดหนู

๒.๒.๔ การสร้างเสริมภูมิคุ้มกันโรค โดยให้บริการสร้างเสริมภูมิคุ้มกันโรคในเด็ก ๐-๕ ปี ทุกวันพุธ ตั้งแต่เวลา ๑๓.๐๐-๑๖.๓๐ น ณ ศูนย์บริการ

สาธารณสุข ๑ สำนักงานเทศบาลเมืองกระบี่

๒.๒.๕ การสร้างเสริมภูมิคุ้มกันโรคในเด็กนักเรียน ให้บริการฉีดวัคซีนขึ้นเสริมตามเกณฑ์มาตรฐานของกระทรวงสาธารณสุขแก่เด็กนักเรียน ป.๑, ป.๒ และ ป.๖ ของโรงเรียนในสังกัดเทศบาล

๒.๒.๖ รณรงค์ให้วัคซีนโปลิโอ ดำเนินการให้วัคซีนโปลิโอแก่เด็กแรกเกิด - ๕ ปี ในชุมชนเขตเทศบาล

๒.๓ งานสัตวแพทย์

๒.๓.๑ การควบคุมการฆ่าสัตว์และการชำแหละเนื้อสัตว์

๒.๓.๒ การควบคุมโรคพิษสุนัขบ้าและประชากรสัตว์เลี้ยง

๒.๓.๓ การควบคุมและรับผิดชอบโรคสัตว์

๓. ฝ่ายบริการสิ่งแวดล้อม

๓.๑ งานรักษาความสะอาด

๔. ฝ่ายบริหารงานทั่วไป

๔.๑ งานธุรการ

คำแนะนำในการติดต่อราชการ

ขั้นตอนการติดต่อขออนุญาตฆ่าสัตว์

๑. ผู้ที่จะฆ่าสัตว์ในโรงฆ่าสัตว์เทศบาลจะต้องแจ้งจำนวนที่จะฆ่าและวันที่จะดำเนินการฆ่าสัตว์

ประเภทสัตว์ที่จะฆ่า

- **กรณีการฆ่า โค กระบือ** ผู้แจ้งจะต้องมีตัวรูปพรรณสัตว์แนบไปด้วยจะต้องไปเสียภาษีที่ สรรพกรอำเภอ ค่าภาษีตามสรรพกรกำหนด โดยเสียภาษีเท่ากับจำนวนที่จะฆ่า

๒. นำใบเสร็จรับเงินจากสรรพกรอำเภอแสดงต่อเทศบาลเพื่อขอรับใบอาชญาบัตรได้ที่งานผลประโยชน์ กองคลัง

๓. หลังจากเสียค่าอากรและค่าธรรมเนียมแล้วให้นำสัตว์ที่จะฆ่าพร้อมตอรับการแจ้งการฆ่าสัตว์ และตัวพิมพ์รูปพรรณสัตว์ไปยังโรงฆ่าสัตว์เพื่อให้สัตวแพทย์ประจำโรงฆ่าสัตว์ทำการตรวจสัตว์ก่อนทำการฆ่า

๔. หลังจากสัตว์แพทย์ได้ตรวจและอนุญาตให้ทำการฆ่าสัตว์แล้วนั้น ก่อนนำเนื้อสัตว์ออกจากโรงฆ่าสัตว์ จะต้องให้สัตวแพทย์ตรวจเนื้อสัตว์อีกครั้งหากสัตวแพทย์ตรวจแล้วเห็นว่าเนื้อสัตว์นั้นเป็นโรคหรือไม่เหมาะสม ใช้เป็นอาหารเนื้อสัตว์นั้นจะต้องถูกยึดและทำลาย

๕. เนื้อสัตว์ที่ผ่านการตรวจแล้วสามารถนำไปจำหน่ายได้

ขั้นตอนการขอรับบริการ ณ ศูนย์บริการสาธารณสุข

๑. ผู้รับบริการ ยื่นบัตรทอง หรือบัตรประชาชน

๒. ชั่งน้ำหนัก-วัดส่วนสูง

๓. วัดความดันโลหิต (คนที่อายุมากกว่า ๓๕ ปี)

๔. ชักประวัติ

๕. พบแพทย์ หรือพยาบาล ตรวจวินิจฉัยรักษา

๖. รับยา , แนะนำการรับประทานยาการใช้ยา

๗. ให้คำแนะนำการดูแลสุขภาพ และนัดครั้งต่อไป

ขั้นตอนการขอรับบริการคลินิกสุขภาพเด็กดี

๑. จัดกลุ่มผู้มารับบริการ เพื่อให้สุขศึกษา

๒. ชั่งน้ำหนัก วัดส่วนสูง ผู้รับบริการและรับบัตรคิว

๓. ลงทะเบียน ผู้รับบริการ พร้อมทั้งข้อมูลการให้วัคซีนแต่ละช่วงอายุ ชักประวัติ

๔. นัดรับบริการวัคซีนในครั้งต่อไป

๕. รับนมตัวอย่าง ตามช่วงอายุผู้รับบริการ
๖. ประเมินภาวะโภชนาการ พร้อมให้สุขศึกษาเฉพาะราย
๗. รับบริการรับวัคซีน
๘. รับยาลดไข้และคำแนะนำจากเจ้าหน้าที่

ขั้นตอนขอออกใบอนุญาตสถานประกอบการ

๑. ผู้มาขอใบอนุญาต เขียนคำร้องขอเปิดสถานประกอบการ
๒. เจ้าหน้าที่เข้าตรวจสอบสถานประกอบการ พิจารณา อนุญาต ได้/ไม่ได้
๓. ปรับปรุงแก้ไข กรณีพบข้อบกพร่อง
๔. เจ้าหน้าที่เข้าตรวจสอบ พิจารณาซ้ำ
๕. ออกใบอนุญาต (มีอายุ ๑ ปี)
๖. ใบอนุญาตหมดอายุ เขียนคำร้องขอต่อใบอนุญาต
๗. เจ้าหน้าที่เข้าตรวจสอบประกอบการพิจารณาต่อใบอนุญาต
๘. ออกใบอนุญาต (มีอายุ ๑ ปี)

ขั้นตอนการให้บริการงานป้องกันและควบคุมโรค

๑. รับแจ้ง/รายงานผู้ป่วยจากโรงพยาบาลกระบี่ หรือประชาชนมาเขียนคำร้อง กรณีมีผู้ป่วยด้วยโรคติดต่อ

๒. เจ้าหน้าที่งานป้องกันลงพื้นที่สอบสวนโรคเมื่อได้รับแจ้งทันทีภายใน ๒๔ ชั่วโมง
๓. ดำเนินการควบคุมโรคไม่ให้ระบาด เช่น พ่นยาฆ่าเชื้อโรคที่ระบาด พ่นยากำจัดยุง กำจัดแหล่งเพาะพันธุ์ลูกน้ำยุงลาย ทำลายแหล่งรังโรค ทันททีหลังจากสอบสวนโรคภายใน ๒๔ ชั่วโมง ซ้ำครั้งที่ ๒ ภายใน ๗ วัน
๔. ดำเนินการป้องกันบุคคลใกล้ชิดไม่ให้เกิดโรคซ้ำ โดยให้คำแนะนำเกี่ยวกับโรคติดต่อนั้นๆ ยาป้องกันถ้าจำเป็น เช่น ยากันยุง หรือฉีดวัคซีน
๕. ฝ้าระวังการระบาดของโรคในพื้นที่ที่มีผู้ป่วยอีก ๗ วัน

หมายเลขโทรศัพท์ที่สามารถติดต่อได้สะดวก ๐ - ๗๕๖๒ - ๐๖๐๔ ต่อ ๑๓๔