



สรุปผลการรับฟังความคิดเห็นของประชาชน และผู้มีส่วนได้เสีย
การศึกษาและจัดทำรายงานประมวลหลักการปฏิบัติ (Code of Practice: CoP) และรายงานศึกษามาตรการ
ป้องกันและแก้ไขผลกระทบต่อคุณภาพสิ่งแวดล้อมและความปลอดภัย (ESA)
โครงการผลิตไฟฟ้าจากขยะชุมชน ขนาด 6 เมกะวัตต์ ในรูปแบบ Feed-in Tariff (FIT) จังหวัดกระบี่
ของ บริษัท อัลไลแอนซ์ คลีน เพาเวอร์ จำกัด

การรับฟังความคิดเห็นของประชาชน และผู้มีส่วนได้เสีย การศึกษาและจัดทำรายงานประมวลหลักการปฏิบัติ (Code of Practice: CoP) และรายงานศึกษามาตรการป้องกันและแก้ไขผลกระทบต่อคุณภาพสิ่งแวดล้อมและความปลอดภัย (ESA) โครงการผลิตไฟฟ้าจากขยะชุมชน ขนาด 6 เมกะวัตต์ ในรูปแบบ Feed-in Tariff (FIT) จังหวัดกระบี่ ดำเนินการเมื่อวันอังคารที่ 25 มิถุนายน พ.ศ. 2562 เวลา 09.00 - 12.00 น. ณ ห้องประชุมสุตมมงคล เทศบาลเมืองกระบี่ โดยมีนาย นายสมควร ชันเงิน รองผู้ว่าราชการจังหวัดกระบี่ เป็นประธานการประชุม มีวัตถุประสงค์เพื่อนำเสนอขั้นตอน แนวทางการศึกษา ร่างผลการศึกษาและจัดทำรายงานประมวลหลักการปฏิบัติ (Code of Practice: CoP) และรายงานศึกษามาตรการป้องกันและแก้ไขผลกระทบต่อคุณภาพสิ่งแวดล้อมและความปลอดภัย (ESA) และรับฟังความคิดเห็นต่อมาตรการป้องกัน แก้ไข และติดตามตรวจสอบผลกระทบต่อสิ่งแวดล้อม ตลอดจนการดำเนินงานในด้านอื่น ๆ ของโครงการ รวมทั้งเปิดโอกาสในการแสดงความคิดเห็น และให้ข้อเสนอแนะที่เป็นประโยชน์ต่อโครงการฯ ผู้เข้าร่วมกิจกรรมประกอบด้วย ผู้แทนหน่วยงานราชการที่เกี่ยวข้อง หน่วยงานรัฐวิสาหกิจ องค์กรด้านสิ่งแวดล้อม ผู้นำชุมชน สถานศึกษา ศาสนสถาน และสถานพยาบาลในพื้นที่ สื่อมวลชน ประชาชนและผู้มีส่วนได้เสียที่เกี่ยวข้อง ตลอดจนประชาชนทั่วไปที่สนใจโครงการ (ไม่รวมผู้แทนเจ้าของโครงการและบริษัทที่ปรึกษา) รวมทั้งสิ้น 612 คน (รายชื่อผู้เข้าร่วมกิจกรรมการรับฟังความคิดเห็น แสดงดังเอกสารแนบ)



นายสมควร ชันเงิน รองผู้ว่าราชการจังหวัดกระบี่
ประธานการประชุม



ถ่ายภาพร่วมกัน



บรรยากาศการลงทะเบียน



บรรยากาศการประชุม



ผู้เข้าร่วมประชุมแสดงความคิดเห็นและข้อเสนอแนะ
ประมวลผลการจัดกิจกรรมการรับฟังความคิดเห็นของประชาชนและผู้มีส่วนได้เสีย

กระบวนการขั้นตอนการรับฟังความคิดเห็นของประชาชน และผู้มีส่วนได้เสีย

1. การเตรียมการก่อนการจัดเวทีประชุมรับฟังความคิดเห็น

- กำหนดวัน เวลา และสถานที่ที่เหมาะสม สำหรับการจัดเวทีประชุมรับฟังความคิดเห็นของประชาชน โดยกำหนดจัดประชุม วันอังคารที่ 25 มิถุนายน พ.ศ. 2562 สถานที่ ณ ห้องประชุมสุดมงคล เทศบาลเมืองกระบุรี
- จัดเตรียมเอกสารข้อมูลโครงการฯ และสื่อประชาสัมพันธ์ ได้แก่ กำหนดการประชุม เอกสารประกอบการประชุม สไลด์ประกอบการบรรยาย (Power Point) และประกอบการประชุม กระดาษแสดงความคิดเห็น และข้อเสนอแนะต่อโครงการ และแบบประเมินความคิดเห็นของผู้เข้าร่วมการประชุม ป้ายประชาสัมพันธ์
- จัดเตรียมและส่งหนังสือเชิญกลุ่มเป้าหมายเข้าร่วมประชุมโดยตรง ให้ครอบคลุมกลุ่มผู้มีส่วนได้เสีย และหน่วยงานที่เกี่ยวข้อง พร้อมทั้งเผยแพร่เอกสารข้อมูลโครงการ และติดประกาศประชาสัมพันธ์ก่อนการจัดเวทีประชุมรับฟังความคิดเห็นล่วงหน้าไม่น้อยกว่า 15 วัน เริ่มดำเนินการเมื่อวันที่ 31 พฤษภาคม พ.ศ. 2562 โดยเผยแพร่ ณ พื้นที่ดำเนินการก่อสร้าง สำนักงานคณะกรรมการกำกับกิจการพลังงานประจำเขต 11 (สุราษฎร์ธานี) สำนักงานอุตสาหกรรมจังหวัดกระบี่ และติดบอร์ดประชาสัมพันธ์ของหน่วยงานราชการที่เกี่ยวข้อง ที่ทำการกำนันและผู้ใหญ่บ้านในพื้นที่ศึกษา รวมทั้งแจกใบปลิวประชาสัมพันธ์การจัดเวทีประชุมให้แก่ประชาชนโดยรอบที่ตั้งโครงการให้ได้ทราบล่วงหน้า ซึ่งรายละเอียดข้อมูลที่เผยแพร่



เป็นไปตามระเบียบคณะกรรมการกำกับกิจการพลังงาน ว่าด้วยการรับฟังความคิดเห็นและทำความเข้าใจกับประชาชนและผู้มีส่วนได้เสีย ในการพิจารณาออกใบอนุญาตประกอบกิจการผลิตไฟฟ้า พ.ศ. 2559

2. การดำเนินงานจัดเวทีประชุมรับฟังความคิดเห็น

- รับลงทะเบียน และแจกเอกสารข้อมูลโครงการ เอกสารประกอบการประชุม
- การเปิดเวทีประชุมรับฟังความคิดเห็น โดยนายสมควร ชันเงิน รองผู้ว่าราชการจังหวัดกระบี่ เป็นประธานการประชุม ในครั้งนี้
- เจ้าของโครงการและบริษัทที่ปรึกษานำเสนอรายละเอียดโครงการ ขั้นตอน แนวทางการศึกษาและจัดทำรายงานประมวลหลักการปฏิบัติ (Code of Practice: CoP) และรายงานศึกษามาตรการป้องกันและแก้ไขผลกระทบต่อคุณภาพสิ่งแวดล้อมและความปลอดภัย (ESA)
- เปิดเวทีรับฟังความคิดเห็น โดยเปิดโอกาสให้ผู้ร่วมประชุมซักถาม ให้ข้อคิดเห็นและข้อเสนอแนะ รวมทั้งการรับฟังความคิดเห็นผ่านกระดาษแสดงความคิดเห็นและข้อเสนอแนะต่อโครงการ
- สรุปการประชุมและปิดการประชุม รวมทั้งประชาสัมพันธ์แจ้งช่องทางการรับฟังความคิดเห็นเพิ่มเติมจากผู้มีส่วนได้เสีย โดยทางโครงการกำหนดรับฟังความคิดเห็นเพิ่มเติมตั้งแต่วันที่ 25 มิถุนายน – 10 กรกฎาคม พ.ศ.2562 และขยายการรับฟังความคิดเห็นจนถึงวันที่ 31 กรกฎาคม พ.ศ.2562

3. การรวบรวมผลการรับฟังความคิดเห็น ภายหลังจากจัดประชุม

- เปิดรับฟังความคิดเห็นภายหลังจากจัดเวทีประชุมแล้วเสร็จต่อเนื่อง 15 วัน ตั้งแต่วันที่ 25 มิถุนายน – 10 กรกฎาคม พ.ศ.2562 และขยายการรับฟังความคิดเห็นจนถึงวันที่ 31 กรกฎาคม พ.ศ.2562 ผ่านช่องทางต่าง ๆ ได้แก่ การจัดเวทีประชุมกลุ่มย่อยเพิ่มเติม การรับฟังความคิดเห็นผ่านทางไปรษณีย์ โทรศัพท์ และอีเมลของบริษัท
- สรุปประเด็นที่ได้จากการเปิดเวทีรับฟังความคิดเห็น กระดาษแสดงความคิดเห็นและข้อเสนอแนะ แบบประเมินความคิดเห็นท้ายการประชุม และจากการเปิดรับฟังความคิดเห็นผ่านช่องทางต่าง ๆ เพิ่มเติม
- จัดทำสรุปผลการรับฟังความคิดเห็นของประชาชน และผู้มีส่วนได้เสีย และติดประกาศสรุปผลการรับฟังความคิดเห็น โดยเผยแพร่ ณ พื้นที่ดำเนินการก่อสร้าง (บริษัท อัลโลแอนซ์ คลีน เพาเวอร์ จำกัด สำนักงานคณะกรรมการกำกับกิจการพลังงานประจำเขต 11 (สุราษฎร์ธานี) สำนักงานอุตสาหกรรมจังหวัดกระบี่ และบอร์ดประชาสัมพันธ์ของหน่วยงานราชการที่เกี่ยวข้อง ที่ทำการกำนันและผู้ใหญ่บ้านในพื้นที่ศึกษา ภายหลังจากรับฟังความคิดเห็นแล้วเสร็จ 15 วัน โดยดำเนินการติดประกาศภายในวันที่ 4 สิงหาคม พ.ศ. 2562 ซึ่งรายละเอียดข้อมูลที่เผยแพร่เป็นไปตามระเบียบคณะกรรมการกำกับกิจการพลังงาน ว่าด้วยการรับฟังความคิดเห็นและทำความเข้าใจกับประชาชนและผู้มีส่วนได้เสีย ในการพิจารณาออกใบอนุญาตประกอบกิจการผลิตไฟฟ้า พ.ศ. 2559



สรุปประเด็นที่ได้รับจากการจัดเวทีประชุมรับฟังความคิดเห็นของประชาชน และผู้มีส่วนได้เสีย

ประเด็น / ข้อเสนอแนะ	คำชี้แจง	มาตรการป้องกันและลดผลกระทบตามประกาศ CoP
<p>ประชาชนหมู่ 1 ต.ไสไทย บริษัทฯ มีแนวทางช่วยเหลือชุมชนที่อยู่ใกล้เคียงโครงการอย่างไร และชุมชนสามารถใช้ไฟฟ้าฟรีได้หรือไม่</p>	<p>แนวทางการช่วยเหลือและสนับสนุนชุมชนโดยรอบโรงไฟฟ้า ประกอบด้วย</p> <ul style="list-style-type: none"> • ตั้งกองทุนรอบโรงไฟฟ้าที่จะสนับสนุนการพัฒนาชุมชนโดยรอบโรงไฟฟ้า • ยกเว้นค่ากำจัดขยะ ให้กับองค์กรปกครองส่วนท้องถิ่นในพื้นที่ศึกษา ได้แก่ อบต.ไสไทยและ อบต.ทับปริก • พิจารณารับคนในท้องถิ่นเข้ามาเป็นพนักงานของโครงการ สำหรับเรื่องขายไฟฟ้าให้กับบ้านเรือนใกล้เคียงไม่สามารถดำเนินการได้เนื่องจากทางบริษัทมีสัญญาซื้อขายไฟฟ้ากับการไฟฟ้าส่วนภูมิภาค 100% ไม่สามารถขายให้กับครัวเรือนได้โดยตรง 	<p>เกณฑ์การปฏิบัติด้านเศรษฐกิจ-สังคม</p> <p>พิจารณารับคนในท้องถิ่นที่มีคุณสมบัติเหมาะสมตามความต้องการของโครงการเข้าทำงานเป็นอันดับแรก เพื่อช่วยคนในท้องถิ่นให้มีงานทำ และเพื่อทัศนคติที่ดีต่อโครงการ และลดผลกระทบต่อความสัมพันธ์ของประชาชนและชุมชน โดยให้มีการประชาสัมพันธ์ให้ชุมชนทราบในช่วงที่มีตำแหน่งงานว่าง คำนึงประโยชน์ให้กับชุมชนพื้นที่ โดยการยกเว้นค่ากำจัดขยะ สำหรับ อบต.ไสไทย และ อบต.ทับปริก</p>
<p>สมาชิก หมู่ 2 อบต.ไสไทย แนวทางการแก้ไขเรื่องรถขยะให้ได้มาตรฐาน ป้องกันน้ำชะขยะ ชะยะร่วงหล่นระหว่างการเดินทางย้าย</p>	<p>ในช่วงแรกบริษัทจะสนับสนุนงบประมาณให้กับองค์กรปกครองส่วนท้องถิ่นที่นำขยะมากำจัดกับโครงการเพื่อปรับปรุงรถขยะให้ได้มาตรฐาน จากนั้นควบคุมให้แก้ไขเรื่องรถขยะให้ได้มาตรฐาน หากไม่ได้มาตรฐานบริษัทจะไม่อนุญาตให้เข้านำขยะมากำจัดกับโครงการ</p>	<p>เกณฑ์การปฏิบัติด้านกลิ่นรบกวน</p> <p>รถขนขยะมูลฝอยเข้าสู่พื้นที่โครงการต้องออกแบบให้ไม่มีน้ำชะขยะรั่วไหลลงสู่พื้นในกรณีที่มีน้ำชะขยะรั่วไหลจากรถขนขยะลงบนถนนหรือบริเวณต่างๆ ภายในพื้นที่โครงการต้องทำความสะอาด/ล้าง พื้นที่ตั้งกล่าวโดยทันทีเพื่อป้องกันกลิ่นเหม็นรบกวน</p> <p>เกณฑ์การปฏิบัติด้านคมนาคมขนส่ง</p> <p>ปิดคลุมวัสดุที่ขนออกจากพื้นที่ให้มิดชิดเพื่อป้องกันการตกหล่นและฟุ้งกระจาย</p>



สรุปประเด็นที่ได้รับจากการจัดเวทีประชุมรับฟังความคิดเห็นของประชาชน และผู้มีส่วนได้เสีย (ต่อ)

ประเด็น / ข้อเสนอแนะ	คำชี้แจง	มาตรการป้องกันและลดผลกระทบตามประกาศ CoP
<p>ประชาชน หมู่ 1 ต.ทับปริก</p> <ul style="list-style-type: none"> ● การระบายมลพิษออกจากปล่องโรงไฟฟ้าจะส่งผลกระทบต่อสิ่งแวดล้อมอย่างไร ● น้ำเสียจากโครงการจะส่งผลกระทบต่ออย่างไรกับแหล่งน้ำผิวดินและน้ำทะเล ● โครงการควบคุมดูแลประชาชนตำบลทับปริกและตำบลไสไทยให้ดี เพราะเป็นชุมชนที่อยู่ใกล้โครงการ 	<ul style="list-style-type: none"> ● โครงการมีการออกแบบระบบบำบัดมลพิษทางอากาศของโครงการ ประกอบด้วย การควบคุมมลพิษที่เกิดขึ้นภายในห้องเผาไหม้ รวมทั้งการติดตั้งระบบบำบัดมลพิษทางอากาศ เพื่อควบคุมมลพิษทางอากาศ ให้มีค่าอยู่ในเกณฑ์มาตรฐานที่กำหนด และ ไม่ ส่ง ผล ก ร ะ ท บ ต อ สิ่งแวดล้อม ทั้งนี้โครงการได้มีการติดตั้งระบบตรวจวัด ติดตั้งเครื่องตรวจวัดคุณภาพอากาศจากปล่องแบบต่อเนื่อง (CEMS) เพื่อเป็นการเฝ้าระวังการระบายสารมลพิษทางอากาศจากปล่อง และ รายงานผลการตรวจวัดให้กับหน่วยงานราชการที่เกี่ยวข้องตลอดระยะเวลาดำเนินการ ● โครงการไม่มีการระบายน้ำเสียออกนอกพื้นที่โครงการ โดยน้ำเสียที่เกิดขึ้นจากกิจกรรมของโครงการจะถูกส่งเข้าไปยังระบบบำบัดน้ำเสียของโครงการ จากนั้นจะหมุนเวียนน้ำที่ผ่านการบำบัดแล้วกลับมาใช้ใหม่ภายในพื้นที่โครงการ ดังนั้นจะไม่ส่งผลกระทบต่อแหล่งน้ำผิวดินและน้ำทะเลแต่อย่างใด ● โครงการจะมีการตั้งกองทุนรอบโรงไฟฟ้าที่จะสนับสนุนการพัฒนาชุมชนโดยรอบโรงไฟฟ้า 	<p><u>เกณฑ์การปฏิบัติด้านคุณภาพอากาศ</u></p> <ul style="list-style-type: none"> ● ควบคุมค่าการระบายสารมลพิษทางอากาศที่ปล่อยออกจากปล่องระบายมลพิษทางอากาศของโครงการ ต้องไม่เกินค่ามาตรฐานควบคุมการปล่อยทิ้งอากาศเสียจากเตาเผาผลอย ● ติดตั้งเครื่องตรวจวัดคุณภาพอากาศจากปล่องแบบต่อเนื่อง (CEMS) เพื่อเป็นการเฝ้าระวังการระบายสารมลพิษทางอากาศจากปล่อง ● ดูแลบำรุงรักษาอุปกรณ์บำบัดสารมลพิษให้สามารถใช้งานได้ดียังต่อเนื่อง โดยทำการตรวจสอบและซ่อมบำรุงตามแผน Preventive Maintenance ● จัดเตรียมอุปกรณ์และอะไหล่สำรองของระบบบำบัดมลพิษทางอากาศให้เพียงพออย่างน้อย 1 ชุด (ร้อยละ 100) เพื่อใช้ในการแก้ไขซ่อมแซมเมื่อเกิดการขัดข้องโดยทันที <p><u>เกณฑ์การปฏิบัติด้านคุณภาพน้ำเสีย</u></p> <ul style="list-style-type: none"> ● จัดให้มีระบบบำบัดน้ำเสียจากการอุปโภคและบริโภคของพนักงานทั้งหมดของโครงการให้เป็นไปตามเกณฑ์มาตรฐานและนำมาใช้ประโยชน์ภายในพื้นที่โครงการ



สรุปประเด็นที่ได้รับจากการจัดเวทีประชุมรับฟังความคิดเห็นของประชาชน และผู้มีส่วนได้เสีย (ต่อ)

ประเด็น / ข้อเสนอแนะ	คำชี้แจง	มาตรการป้องกันและลดผลกระทบ ตามประกาศ CoP
		<ul style="list-style-type: none">● เป็นไปตามเกณฑ์มาตรฐานและนำมาใช้ประโยชน์ภายในพื้นที่โครงการ● นำน้ำจากบ่อกักน้ำที่ส่งกลับมาใช้ประโยชน์ให้มากที่สุด เช่น น้ำสำหรับลดอุณหภูมิไถ่หนัก รดน้ำต้นไม้ และพื้นที่สีเขียวภายในพื้นที่โครงการ เป็นต้น <p>เกณฑ์การปฏิบัติด้านเศรษฐกิจ-สังคม</p> <ul style="list-style-type: none">● พิจารณารับคนในท้องถิ่นที่มีคุณสมบัติเหมาะสมตามความต้องการของโครงการ เข้าทำงานเป็นอันดับแรก เพื่อช่วยคนในท้องถิ่นให้มีงานทำ และเพื่อทัศนคติที่ดีต่อโครงการ และลดผลกระทบต่อความสัมพันธ์ของประชาชนและชุมชน โดยให้มีการประชาสัมพันธ์ให้ชุมชนทราบในช่วงที่มีตำแหน่งงานว่างคืนประโยชน์ให้กับชุมชนพื้นที่ โดยการยกเว้นค่ากำจัดขยะ สำหรับ อบต.ไล่ไทยและ อบต.ทับปริก
<p>สื่อมวลชน</p> <ul style="list-style-type: none">● เปิดช่องทางรับเรื่องร้องเรียนจากประชาชน และให้แก้ไขทันที● ควรประชาสัมพันธ์ข้อมูลข่าวสารของโครงการอย่างต่อเนื่อง	<p>ทางบริษัทยอมรับว่าการประชาสัมพันธ์อาจไม่ทั่วถึง โดยทางบริษัทจะนำข้อเสนอแนะไปปรับปรุงพัฒนาแต่การรับฟังความคิดเห็นยังไม่สิ้นสุดในวันนี้ ทั้งนี้ทางบริษัทจะมีการลงพื้นที่รับฟังความคิดเห็นกลุ่มย่อยเพิ่มเติม</p>	<p>เกณฑ์การปฏิบัติด้านเศรษฐกิจ-สังคม</p> <p>กำหนดให้มีแผนการรับเรื่องร้องเรียน โดยระบุช่องทางการรับเรื่องร้องเรียน ขั้นตอนและระยะเวลาในการดำเนินการแก้ไขปัญหาเรื่องร้องเรียน</p>



สรุปประเด็นที่ได้รับจากการจัดเวทีประชุมรับฟังความคิดเห็นของประชาชน และผู้มีส่วนได้เสีย (ต่อ)

ประเด็น / ข้อเสนอแนะ	คำชี้แจง	มาตรการป้องกันและลดผลกระทบ ตามประกาศ CoP
<p>สื่อมวลชน (เพิ่มเติม)</p> <ul style="list-style-type: none"> ● ควรเข้าร่วมทำกิจกรรมกับประชาชน หน่วยงานราชการในพื้นที่อย่างสม่ำเสมอ 	<p>และทำความเข้าใจ ชี้แจง ข้อห่วงกังวลต่างๆ และบริษัทได้จัดให้มีสำนักงานชั่วคราว ณ ศูนย์ประสานงานกำจัดขยะเทศบาลกระบี่เพื่อเป็นช่องทางการติดต่อสื่อสารกับโครงการ มีเบอร์โทรศัพท์สายด่วนรับเรื่องร้องเรียนตลอด 24 ชั่วโมง</p>	<p>รวมทั้งผู้รับผิดชอบพร้อมแผนผังประกอบให้ชัดเจน ทั้งนี้ในกรณีแก้ไขปัญหายังไม่แล้วเสร็จให้มีการแจ้งความก้าวหน้าในการแก้ไขปัญหาให้กับผู้ร้องเรียนทราบเป็นระยะทุก 7 วัน</p> <ul style="list-style-type: none"> ● ส่งตัวแทนโครงการเข้าร่วมการประชุมประจำเดือนกับชุมชน เพื่อรับฟังข้อคิดเห็น ข้อร้องเรียน ชี้แจงข้อซักถามและสร้างความเข้าใจความมั่นใจต่อการจัดการสิ่งแวดล้อมของโครงการตามความเหมาะสม <p>จัดให้มีผู้รับผิดชอบงานด้านมวลชนสัมพันธ์ของโครงการ ในการเข้าร่วมกิจกรรมมวลชนสัมพันธ์ต่าง ๆ กับชุมชน รวมทั้งติดตามรับเรื่องร้องเรียนและความเดือดร้อนรำคาญที่เกิดขึ้นเกี่ยวกับโครงการ</p>
<p>อดีตข้าราชการพิเศษกองทัพเรือ</p> <p>มีความกังวลเรื่องพื้นที่ตั้งโครงการว่ามีความเหมาะสมหรือไม่เพราะพื้นที่ตั้งเป็นพื้นที่ลุ่มน้ำชั้นที่ 1 ซึ่งอยู่ใกล้ในระยะ 800 เมตร รวมทั้งพื้นที่โดยรอบเป็นพื้นที่เกษตรกรรม ซึ่งจะส่งผลกระทบต่อพื้นที่ดังกล่าวได้</p>	<p>จังหวัดกระบี่จำเป็นต้องมีการโรงไฟฟ้า ที่ใช้เชื้อเพลิงจากขยะ เนื่องจากปัจจุบันบ่อฝังกลบของเทศบาลเมืองกระบี่ไม่สามารถรองรับขยะที่เกิดขึ้นได้ในอนาคตอันใกล้ ทั้งนี้โครงการได้ออกแบบระบบป้องกันและลดผลกระทบด้านสิ่งแวดล้อมเป็นอย่างดี รวมทั้งอยู่ในการควบคุมของหน่วยงานราชการ ถ้าหากโครงการส่งผลกระทบต่อสิ่งแวดล้อมและชุมชน หน่วยงานราชการสามารถระงับการดำเนินการได้ทันที</p>	<p>เกณฑ์การปฏิบัติด้านคุณภาพอากาศ</p> <ul style="list-style-type: none"> ● ควบคุมค่าการระบายสารมลพิษทางอากาศที่ปล่อยออกจากปล่องระบายมลพิษทางอากาศของโครงการ ต้องไม่เกินค่ามาตรฐานควบคุมการปล่อยทิ้งอากาศเสียจากเตาเผามูลฝอย ● ติดตั้งเครื่องตรวจวัดคุณภาพอากาศจากปล่องแบบต่อเนื่อง (CEMs) เพื่อเป็นการเฝ้าระวังการระบายสารมลพิษทางอากาศจากปล่อง
		<p>เกณฑ์การปฏิบัติด้านเศรษฐกิจ-สังคม</p> <ul style="list-style-type: none"> ● กำหนดให้มีแผนการรับเรื่องร้องเรียน โดยระบุช่องทางการรับเรื่องร้องเรียน ขั้นตอน และระยะเวลาในการดำเนินการแก้ไขปัญหาเรื่องร้องเรียน รวมทั้งผู้รับผิดชอบ พร้อมแผนผังประกอบให้ชัดเจน ทั้งนี้ในกรณีแก้ไขปัญหายังไม่แล้วเสร็จให้มีการแจ้งความก้าวหน้าในการแก้ไขปัญหาให้กับผู้ร้องเรียนทราบเป็นระยะทุก 7 วัน

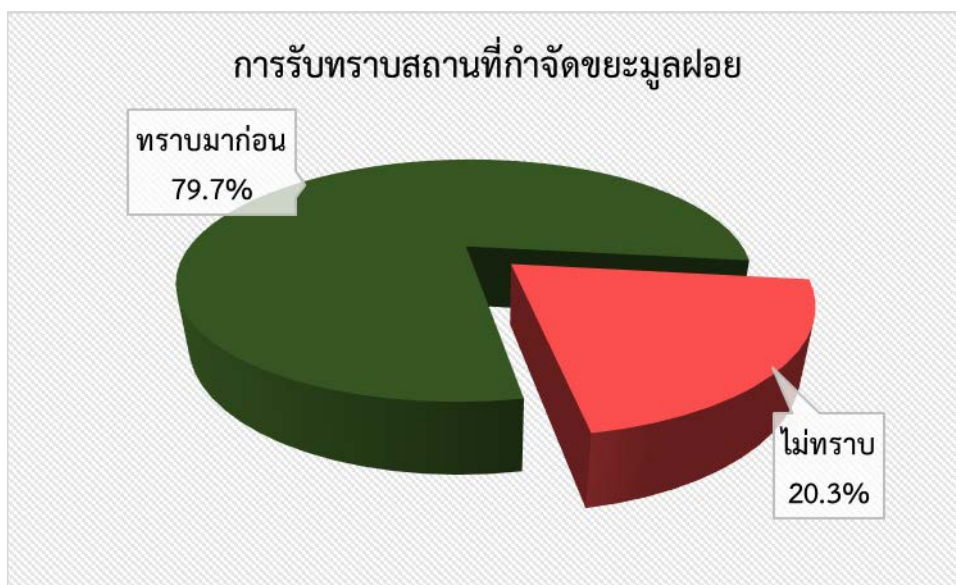
สรุปผลจากแบบประเมินความคิดเห็นในการจัดเวที ประชุมรับฟังความคิดเห็นของประชาชนและผู้มีส่วนได้เสีย

1. การรับรู้ข้อมูลข่าวสารโครงการ

ช่องทาง/วิธีการรับรู้ข้อมูลข่าวสารของโครงการ ฯ ที่ท่านสะดวกที่สุด (ตอบได้มากกว่า 1 คำตอบ)
พบว่า ช่องทาง วิธีการรับรู้ข้อมูลข่าวสารของโครงการ ฯ ที่สะดวกที่สุด คือ การแจ้งผ่านผู้นำชุมชนในพื้นที่ ร้อยละ 37.2 รองลงมา ร้อยละ 18.5 ส่งเอกสารทางไปรษณีย์ ร้อยละ 15.9 การเปิดเวทีชี้แจงโครงการ ร้อยละ 12.1 การติดประกาศ ณ บอร์ดประชาสัมพันธ์ของหน่วยงานราชการ และเจ้าหน้าที่มวลชนสัมพันธ์ และ ร้อยละ 4.2 การประชาสัมพันธ์ผ่านหนังสือพิมพ์

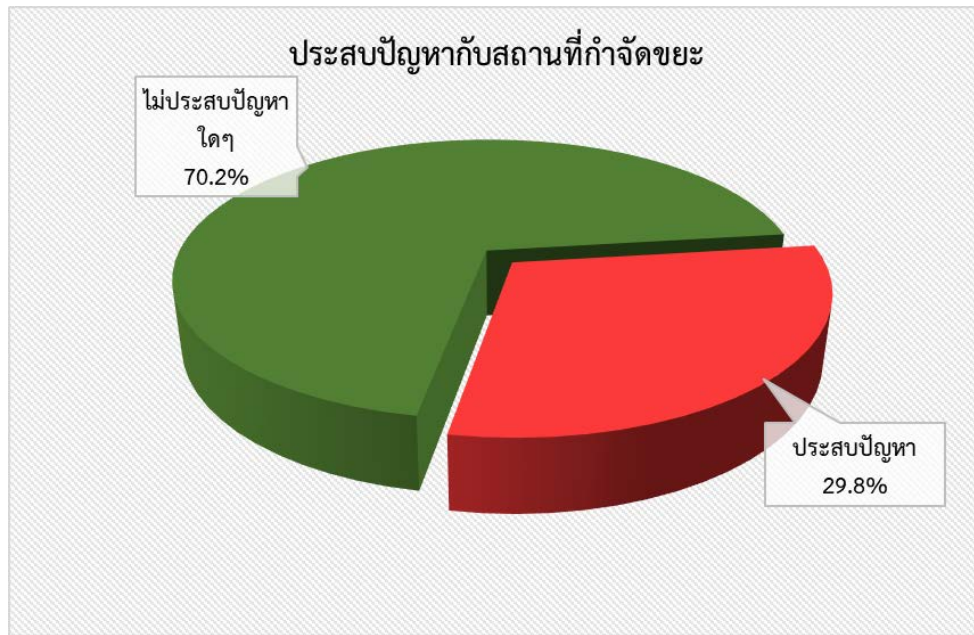
2. ความคิดเห็นต่อการเปลี่ยนขยะมูลฝอยเป็นพลังงานไฟฟ้า

ผู้ตอบแบบประเมินส่วนใหญ่ (ร้อยละ 79.7) ทราบมาก่อนว่ามีสถานที่กำจัดขยะมูลฝอยของเทศบาลเมืองกระบุรี ที่ตั้งอยู่ที่ หมู่ที่ 1 ตำบลทับปริก อำเภอเมืองกระบุรี จังหวัดกระบุรี และ ร้อยละ 20.3 ระบุว่า ไม่ทราบว่า สถานที่กำจัดขยะมูลฝอยของเทศบาลเมืองกระบุรีแสดงดังรูปที่ 1



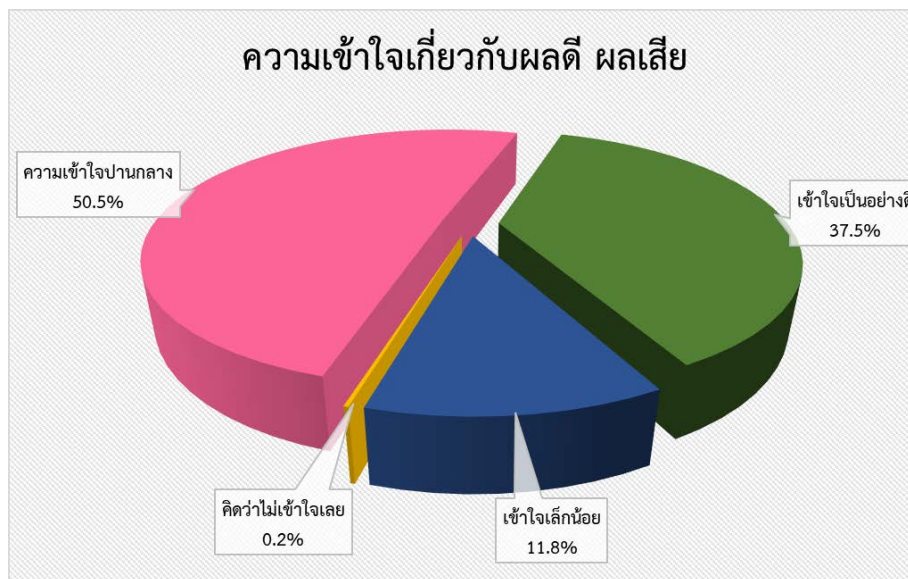
รูปที่ 1 การรับทราบว่า มีสถานที่กำจัดขยะมูลฝอยของเทศบาลเมืองกระบุรี

ปัจจุบันการประสบปัญหาเกี่ยวกับสถานที่กำจัดขยะมูลฝอยของเทศบาลเมืองกระบุรี (ร้อยละ 70.2) ไม่ประสบปัญหาใด ๆ (ร้อยละ 29.8) ระบุว่าประสบปัญหา ส่วนใหญ่เป็นปัญหาเรื่องกลิ่นเหม็นจากขยะ รถขนขยะ มีขยะเป็นจำนวนมากตกข้างบนถนน ตามลำดับแสดงดังรูปที่ 2



รูปที่ 2 การประสบปัญหา กับสถานที่กำจัดขยะมูลฝอยของเทศบาลเมืองกระบุรี

ความเข้าใจเกี่ยวกับผลดี ผลเสีย จากการดำเนินโครงการ ผู้ตอบแบบประเมิน ร้อยละ 50.5 มีความเข้าใจระดับปานกลาง ร้อยละ 37.5 เข้าใจเป็นอย่างดี ร้อยละ 11.8 เข้าใจเล็กน้อย มีเพียง ร้อยละ 0.2 (1 ราย) คิดว่าไม่เข้าใจเลย แสดงดังรูปที่ 3



รูปที่ 3 ความเข้าใจเกี่ยวกับผลดี ผลเสีย จากการดำเนินโครงการ

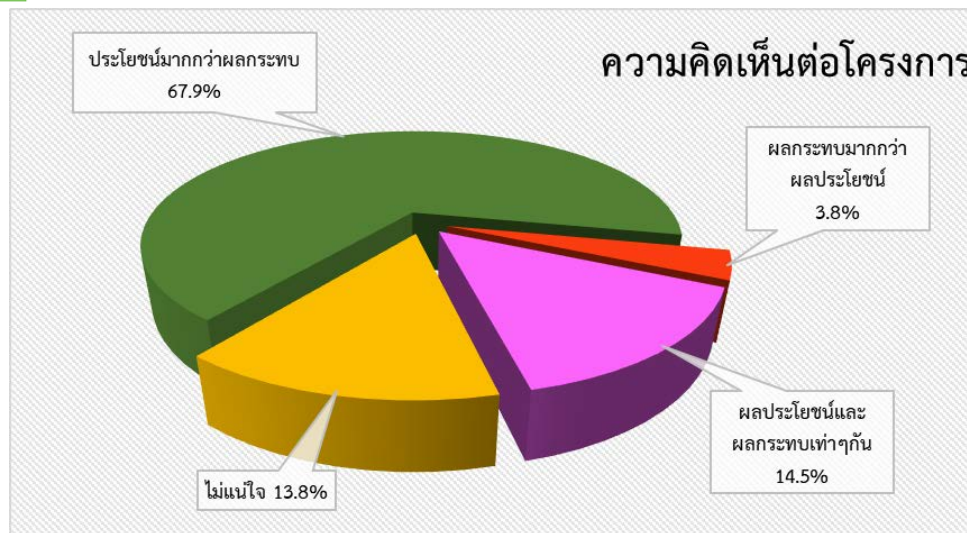


3. ความคิดเห็นต่อมาตรการป้องกัน แก้ไขผลกระทบสิ่งแวดล้อม และความปลอดภัย ที่กำหนดไว้ของโครงการ
ภายหลังการรับฟังเกี่ยวกับข้อมูลโครงการ มาตรการป้องกัน แก้ไขผลกระทบสิ่งแวดล้อม และความ
ปลอดภัย ที่กำหนดไว้ของโครงการผลิตไฟฟ้าจากขยะชุมชนในรูปแบบ Feed-in Tariff (FIT) แล้ว ผู้ตอบแบบ
ประเมินส่วนใหญ่ ร้อยละ 90.1-94.3 ระบุว่ามีความเหมาะสมแล้ว มีเพียงบางส่วน ร้อยละ 5.7-9.9 คิดเห็นว่ายัง
ไม่เหมาะสม เป็นต้น รายละเอียดแสดงดังตารางที่ 1

ตารางที่ 1 ความคิดเห็นต่อมาตรการป้องกัน แก้ไขผลกระทบสิ่งแวดล้อม และความปลอดภัย

มาตรการป้องกันและแก้ไขผลกระทบสิ่งแวดล้อม	เหมาะสม (ร้อยละ)	ไม่เหมาะสม (ร้อยละ)	ประเด็นที่ควรเพิ่มเติมหรือแก้ไข
คุณภาพอากาศ	93.1	6.9	-
เสียงรบกวน	90.1	9.9	-
คุณภาพน้ำผิวดิน	91.8	8.2	-
การจัดการกากของเสีย	92.7	7.3	-
การมีส่วนร่วมของประชาชน	94.3	5.7	-

ความคิดเห็นต่อโครงการโครงการผลิตไฟฟ้าจากขยะชุมชนในรูปแบบ Feed-in Tariff (FIT) จังหวัดกระบี่
ผู้ตอบแบบประเมินร้อยละ 67.9 ให้ความเห็นว่าดำเนินงานโครงการก่อให้เกิดประโยชน์มากกว่าผลกระทบ เพราะ
เกิดการจัดการขยะที่ดี เพิ่มศักยภาพในการจัดการขยะมูลฝอยชุมชน เพื่อรองรับการขยายตัวของชุมชนและการ
ท่องเที่ยวในอนาคต กำจัดปัญหาด้านสิ่งแวดล้อมที่เกิดจาก บ่อฝังกลบเดิม เช่น กลิ่นเหม็น เป็นแหล่งเพาะเชื้อโรค
น้ำชะขยะ ปนเปื้อนลงสู่แหล่งน้ำผิวดิน และน้ำใต้ดิน เป็นต้น แต่บางส่วนร้อยละ 14.5 ระบุว่ายังมีผลกระทบและ
ผลกระทบเท่าๆ กัน เพราะโครงการจะช่วยลดปริมาณขยะมูลฝอยในพื้นที่ แต่อาจกระทบต่อสุขภาพและ
สิ่งแวดล้อมของคนในชุมชน เกิดการจัดการขยะอย่างถูกวิธี แต่อาจเกิดผลกระทบด้านมลพิษทางอากาศ ร้อยละ
13.8 ระบุว่ายังไม่แน่ใจ มีเพียง ร้อยละ 3.8 ระบุว่ายังมีผลกระทบมากกว่าผลประโยชน์ โดยเฉพาะผลเสียต่อ
สิ่งแวดล้อมที่อาจเกิดจากกระบวนการผลิตของโครงการ เช่น มลพิษทางอากาศ กลิ่นเหม็น เสียงดังรบกวนจากการ
ทำงานของเครื่องจักร เป็นต้นแสดงดังรูปที่ 4



รูปที่ 4 ความคิดเห็นต่อโครงการโครงการผลิตไฟฟ้า
จากขยะชุมชนในรูปแบบ Feed-in Tariff (FiT) จังหวัดกระบี่

สรุปข้อคิดเห็น และข้อเสนอแนะเพิ่มเติมต่อการดำเนินงานของโครงการ

- ควรศึกษาผลกระทบสิ่งแวดล้อมและสุขภาพที่อาจเกิดขึ้นทั้งในระยะสั้นและระยะยาวทั้งผลกระทบด้านคุณภาพอากาศ กลิ่น และมลสารต่างๆ รวมถึงเรื่องเสียงดังรบกวนจากการดำเนินโครงการ
- พื้นที่จัดเก็บขยะกากซีเมนต์ที่เหลือจากกระบวนการเผาไหม้และการวางแผนจัดการที่เป็นระบบเพื่อไม่ให้ส่งผลกระทบต่อชุมชนโดยรอบ และป้องกันขยะที่อาจตกลงมาจากการขนส่งและน้ำทิ้งจากกองขยะไหลซึมลงแหล่งน้ำใต้ดินหรือแหล่งน้ำผิวดิน
- ส่งเสริมความรู้ในการคัดแยกขยะ และให้ประชาชนได้มีส่วนร่วมในกิจกรรมสิ่งแวดล้อมให้ประเมินผลกระทบสิ่งแวดล้อมอย่างต่อเนื่อง พร้อมทั้งหน่วยงานที่ควบคุมกำกับกับการดำเนินโครงการส่งเสริมความเป็นอยู่ชุมชนรอบโครงการเพื่อลดผลกระทบที่อาจเกิดจากโครงการและปรับปรุงสิ่งแวดล้อมบริเวณใกล้เคียงโรงงานขยะให้เหมาะสมต่อคนในชุมชน
- ควรประชาสัมพันธ์ข้อมูลข่าวสารให้ประชาชน/ชุมชนรับรู้ถึงการดำเนินโครงการเป็นระยะอย่างต่อเนื่องทั่วถึงทุกพื้นที่และนำตัวแทนชุมชนเข้าไปดูงานในโรงไฟฟ้าเพื่อสร้างความเชื่อมั่นให้กับประชาชน
- การเปิดโอกาสให้ประชาชนหรือหน่วยงานต่างๆ ติดตามตรวจสอบผลการดำเนินงานของโครงการ และเข้าเยี่ยมชมโรงงาน เป็นต้น
- การประชาสัมพันธ์ความรู้เกี่ยวกับการคัดแยกขยะที่ถูกต้องให้กับประชาชนได้รับทราบเพื่อเป็นแนวทางเกี่ยวกับการลดปริมาณขยะมูลฝอยในการดำเนินการจัดการขยะมูลฝอยอันจะเป็นการแก้ไขปัญหาผลกระทบจากขยะมูลฝอยต่อประชาชนและสิ่งแวดล้อมได้



บริษัท อัลไลแอนซ์ คลีน เพาเวอร์ จำกัด
ALLIANCE CLEAN POWER COMPANY LIMITED

ติดต่อและสอบถามข้อมูลเพิ่มเติม

บริษัท อัลไลแอนซ์ คลีน เพาเวอร์ จำกัด (บริษัทเจ้าของโครงการ)



สำนักงานใหญ่เลขที่ 665 หมู่ 6 ตำบลหนองอิรุณ อำเภอบ้านบึง จังหวัดชลบุรี
แผนกประชาสัมพันธ์

นางสาวพรอมา ทองสุข โทรศัพท์ 081-3727206

นางสาวอุไรรัตน์ สายเส้น โทรศัพท์ 087-2874348

ช่องทางแสดงความคิดเห็น ได้ที่ :



บริษัท เอ็นทิก จำกัด (บริษัทที่ปรึกษา)



81/17 หมู่ 5 หมู่บ้านปริญญลักษณ์ ถนนนวมินทร์ แขวงคลองกุ่ม กรุงเทพฯ 10240

โทรศัพท์ : 02-379 0141-4 โทรสาร : 02-379 0145

ด้านสิ่งแวดล้อม

นายนิรุทธิ์ หุ่นรอด นักวิชาการสิ่งแวดล้อม โทรศัพท์ : 02-379 0141-4 ต่อ 110

ช่องทางแสดงความคิดเห็น ได้ที่ : www.enticcompany.com

